

Et après l'examen ?

Vous pourrez immédiatement reprendre toutes vos activités, y compris votre travail. La radioactivité qui vous aura été administrée ne représente pas de danger pour votre entourage.

Nous vous recommandons de bien vous hydrater après l'examen afin d'éliminer plus rapidement les restes du produit.

A l'issue de l'examen, le personnel médico-technique ne délivrera pas de résultat. Les résultats de votre examen seront envoyés au plus tard dans les 24 heures au médecin prescripteur ainsi qu'à d'autres médecins selon votre convenance.

Où nous trouver ?

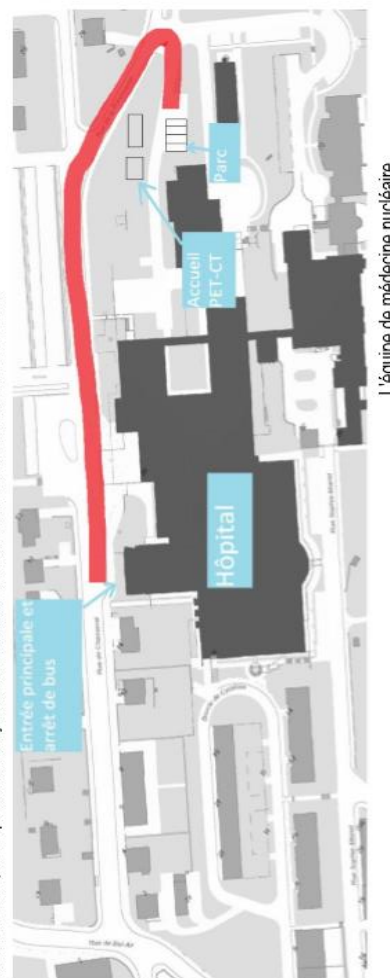
Le pavillon PET-CT se situe dans une arrière-cour du RHNe - La Chaux-de-Fonds.

PLAN D'ACCES AU PET-CT – se présenter au PET-CT sans passer par l'accueil de l'hôpital

En voiture, vous pourrez vous garer sur les places gratuites prévues à proximité immédiate du PET-CT (voir plan).

A pied, le trajet depuis l'arrêt de bus "Hôpital" est le même (voir plan).

En cas de besoin, vous pouvez nous joindre au secrétariat de Médecine nucléaire: 032 967 24 80



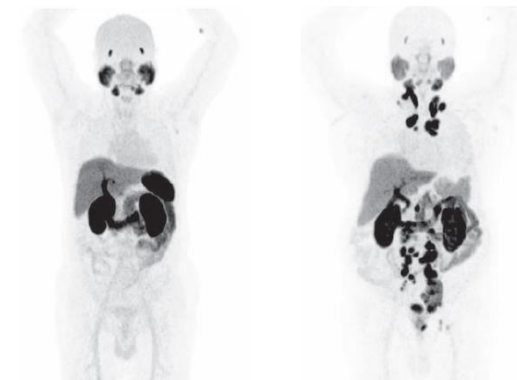
RHNe

Réseau
Hospitalier
Neuchâtois

Médical
Médecine nucléaire

INFORMATIONS POUR LE PATIENT

PET-CT au ⁶⁸Ga-PSMA



Service de Médecine Nucléaire –
RHNe – La Chaux-de-Fonds
Téléphone : + 41 32 967 24 80
Fax : + 41 32 967 29 94
Email : secretariat.medecinucleaire@rhne.ch
Horaire : lundi au vendredi de 8h00 à 17h00
(sans interruption)

DEROULEMENT DU PET-CT AU ⁶⁸Ga-PSMA

Qu'est-ce qu'un examen PET-CT au ⁶⁸Ga-PSMA ?

C'est un examen de Médecine Nucléaire (le PET-scan) couplé à un examen de radiologie (CT).

Il s'agit d'une imagerie "hybride" permettant de réunir dans un même examen des données fonctionnelles (sites de fixation d'un traceur légèrement radioactif) avec des données morphologiques précises.

Le radio-pharmaceutique permet d'obtenir une image des cellules prolifératives et de contribuer à votre prise en charge (diagnostic d'une lésion, bilan d'extension à distance, choix d'un traitement adapté, ...).

Comment doit-on se préparer à l'examen ?

Il n'existe aucune précaution particulière à prendre pour l'examen. Vous pouvez boire et manger avant et après l'examen et prendre vos traitements comme d'habitude.

Si vous êtes claustrophobe, précisez-le lors de la prise de rendez-vous. Si nécessaire, un tranquilisant pourra vous être proposé pour que l'examen se passe au mieux pour vous (vous devez dans ce cas être accompagné). Une visite du PET-CT peut être planifiée pour que vous puissiez mieux vous rendre compte des conditions de réalisation de votre examen.

Il est conseillé de vous présenter directement au pavillon PET-CT un quart d'heure avant l'heure prévue de votre examen, sans passer par l'accueil de l'hôpital.

N'oubliez pas d'apporter vos autres examens d'imagerie et notamment vos anciennes scintigraphies, scanner ou IRM en rapport avec l'affection pour laquelle l'examen a été prescrit.

Comment procède-t-on à l'examen ?

Dès votre arrivée au pavillon PET-CT, vous serez accueilli(e) par l'équipe médico-technique.

L'examen se déroule sur une journée en un seul passage dans le service.

1. Injection :

Un technicien mettra en place une perfusion dans une veine de votre bras de façon à réaliser l'injection prévue pour l'examen puis vous accompagnera jusqu'à la salle d'examen. Un produit très faiblement radioactif vous sera injecté dans la perfusion.

L'examen n'est pas douloureux et ne présente aucun effet secondaire immédiat ou tardif.

Il n'est pas dangereux et le rayonnement reçu est très faible, comparable à des examens courants de radiologie.

Une couverture sera à votre disposition pour vous couvrir si vous avez froid.

2. Images

Les images débutent immédiatement après l'injection du radiopharmaceutique, puis 1h après. Entre ces 2 séries, vous patienterez confortablement assis. Vous recevrez un diurétique (Furosémide) et une hydratation intraveineuse pour améliorer la qualité de l'examen.

Pendant l'enregistrement des images (45-55 minutes), vous serez allongé(e) sur le dos, et **il sera important de ne pas bouger**. Vous pourrez respirer tout à fait normalement.

Pendant l'examen, la table se déplacera à plusieurs reprises pour réaliser le scanner puis l'acquisition du PET.

L'injection du produit de contraste iodé est souvent responsable d'une sensation de chaleur ressentie différemment chez chacun. Des réactions allergiques peuvent survenir. Elles sont le plus souvent minimales ou modérées (urticaires) mais peuvent être (très rarement) graves.

La position sous caméra est parfois pénible mais des dispositions seront prises pour optimiser votre confort (coussins, couvertures, etc.).

Au total, l'examen dure en général 2 heures.

Contre-indications ?

Merci de nous signaler si vous êtes allergiques au Furosémide.

L'examen est contre-indiqué chez la femme enceinte. Pour cette raison il est obligatoire pour une femme en âge de procréer de réaliser l'examen dans les 10 premiers jours du cycle menstruel, sous contraception ou éventuellement après un test de grossesse. Un questionnaire vous sera systématiquement remis par les secrétaires et sera à remplir avant la réalisation de votre examen.

Si vous allaitez votre enfant, vous devez tirer votre lait avant l'examen et le conserver pour une utilisation ultérieure. En effet, votre allaitement devra être suspendu durant les 12 heures suivant l'injection intraveineuse du radiopharmaceutique et le lait produit durant cette période devra être jeté.