

En effet, **votre allaitement devra être suspendu durant les 12 heures suivant l'injection intraveineuse du radio-pharmaceutique** et le lait produit durant cette période devra être jeté.

Et après l'examen ?

Vous pourrez immédiatement reprendre toutes vos activités, y compris votre travail.

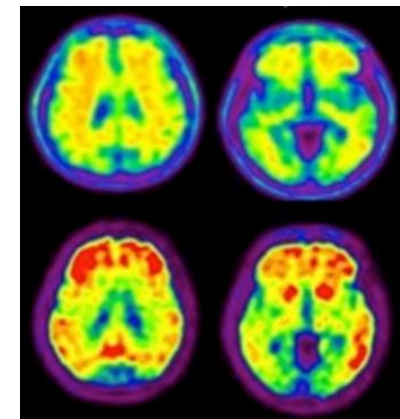
Nous vous recommandons de continuer à bien vous hydrater après l'examen afin d'éliminer plus rapidement les restes du produit.

A l'issue de l'examen, le résultat vous sera communiqué par le médecin prescripteur lors de votre prochaine consultation.

En cas d'urgence, le compte-rendu pourra être transmis par fax, téléphone et par email.

INFORMATIONS POUR LE PATIENT

PET-CT CÉRÉBRAL AU ¹⁸F-VIZAMYL



Service de Médecine Nucléaire

RHNe – La Chaux-de-Fonds

Téléphone : + 41 32 967 24 80

Fax : + 41 32 967 29 94

Email : secretariat.medecinucleaire@rhne.ch

Horaires : lundi au vendredi de 07h30 à 16h30
(sans interruption)

DEROULEMENT DU PET-CT CEREBRAL AU ¹⁸F-VIZAMYL

But de l'examen

Il permet d'étudier le fonctionnement des différentes régions de votre cerveau. Cet examen est le plus souvent complémentaire à d'autres examens comme l'IRM ou ponction lombaire.

Préparation avant l'examen

1. Vous n'aurez aucune précaution particulière à prendre, vous pourrez boire et manger avant et après l'examen
2. **Médicaments** : vous pourrez prendre votre traitement habituel

Il faudra nous signaler tout antécédent d'allergie.

N'oubliez pas d'apporter vos autres examens d'imagerie en rapport avec l'affection pour laquelle l'examen a été prescrit.

Nous vous demandons de vous présenter directement au pavillon PET-CT (plan d'accès en pièce-jointe).

Déroulement de l'examen : 2 à 3 heures

Dès votre arrivée au pavillon PET-CT nucléaire, vous serez accueilli(e) directement par l'équipe médicotechnique.



L'examen n'est ni douloureux ni dangereux et ne présente aucun effet secondaire immédiat ou tardif.

Avant la réalisation de l'examen, vous devrez enlever tout objet métallique au niveau de la tête (bijoux, lunettes, appareil dentaire, appareil auditif...) pouvant perturber les images (pensez à les laisser à la maison).

1^{ère} Partie :

Un technicien de radiologie médicale (TRM) posera une perfusion pour réaliser l'injection prévue pour l'examen.

Un produit très faiblement radioactif vous sera injecté dans la perfusion.

Après l'injection, il y aura directement une séquence d'images de 5 minutes.

Vous serez allongé(e) sur le dos, la tête posée et maintenue sur un petit support, **afin que vous ne bougiez pas pendant l'acquisition des images.**

Il sera impératif de ne pas bouger.

Vous pourrez respirer tout à fait normalement. La position sous l'appareil d'imagerie est parfois pénible, mais des dispositions seront prises pour optimiser votre confort (coussins, couvertures, etc.).

Ensuite vous serez installé confortablement dans un fauteuil pendant 1h20.

2^{ème} partie :

Une seconde séquence d'images sera réalisée dans les mêmes conditions que la première.

Elle durera 20 minutes.

Contre-indications ?

Oui, la grossesse est une contre-indication. Si vous êtes enceinte ou susceptible de l'être, ou si vous allaitez, vous devrez **IMPERATIVEMENT** et **RAPIDEMENT** nous le signaler avant la date de votre examen. Un questionnaire vous sera systématiquement remis par les secrétaires et sera à remplir avant la réalisation de votre examen.

Par précaution, chez une femme en âge de procréer, l'examen sera réalisé dans les 10 premiers jours du cycle menstruel, sous contraception ou éventuellement après un test de grossesse.

Si vous allaitez votre enfant, vous devrez tirer votre lait avant l'examen et le conserver pour une utilisation ultérieure.