

En effet, **votre allaitement devra être suspendu durant les 12 heures suivant l'injection intraveineuse du radio-pharmaceutique** et le lait produit durant cette période devra être jeté.

Et après l'examen ?

Vous pourrez immédiatement reprendre toutes vos activités, y compris votre travail.

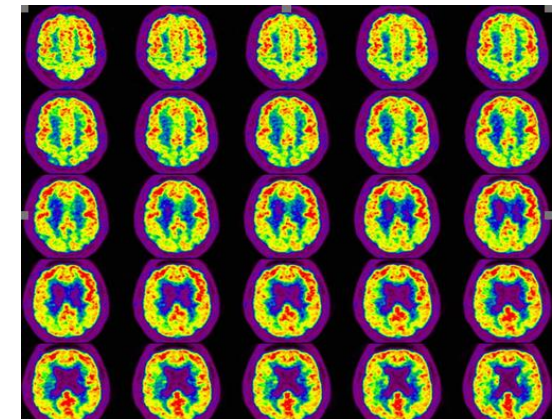
Nous vous recommandons de continuer à bien vous hydrater après l'examen afin d'éliminer plus rapidement les restes du produit.

A l'issue de l'examen, le résultat vous sera communiqué par le médecin prescripteur lors de votre prochaine consultation.

En cas d'urgence, le compte-rendu pourra être transmis par fax, téléphone et par email.

INFORMATIONS POUR LE PATIENT

PET-CT CÉRÉBRAL AU ¹⁸F-FDG



Service de Médecine Nucléaire

RHNe – La Chaux-de-Fonds

Téléphone : + 41 32 967 24 80

Fax : + 41 32 967 29 94

Email : secretariat.medecinucleaire@rhne.ch

Horaires : lundi au vendredi de 07h30 à 16h30
(sans interruption)

DEROULEMENT DU PET-CT CEREBRAL AU ¹⁸F-FDG

But de l'examen

Il permet d'étudier le fonctionnement des différentes régions de votre cerveau. Cet examen est le plus souvent complémentaire à d'autres examens comme l'IRM.

Préparation avant l'examen

1. **Jeûne** : Il sera impératif d'être à jeun au moins 6 heures avant l'examen.
2. **Médicaments** : vous pourrez prendre votre traitement habituel et boire de l'eau plate (**SANS** arôme, sirop, fruit).
 - **Diabète** : prenez votre traitement habituel.
 - **Cortisone** : ne la prenez pas le matin de l'examen.

Il faudra nous signaler tout antécédent d'allergie.

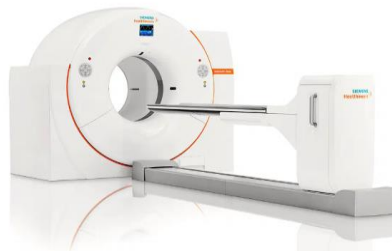
N'oubliez pas d'apporter vos autres examens d'imagerie en rapport avec l'affection pour laquelle l'examen a été prescrit.

Nous vous demandons de vous présenter directement au pavillon PET-CT (plan d'accès en pièce-jointe).

Déroulement de l'examen : 1 heure

Dès votre arrivée au pavillon PET-CT nucléaire, vous serez accueilli(e) directement

par l'équipe médicotechnique. Une petite collation vous sera remise pour après votre examen.



1. Injection :

Un technicien de radiologie médicale (TRM) contrôlera votre glycémie et vous posera une perfusion pour réaliser le ou les injections(s) prévue(s) pour l'examen. Puis il vous accompagnera jusqu'au box d'injection, où il vous installera confortablement dans un fauteuil.

Un produit très faiblement radioactif vous sera injecté dans la perfusion.

Après l'injection, vous serez au calme dans la pénombre pendant 20 minutes afin que votre cerveau soit au repos. Il sera important de rester calme et détendu(e), et surtout de ne pas parler ni de lire.

L'examen n'est ni douloureux ni dangereux et ne présente aucun effet secondaire immédiat ou tardif.

2. Images :

Avant la réalisation de l'examen, vous devrez enlever tout objet métallique (montre, bijoux, lunettes, appareil dentaire ...) pouvant perturber les images (pensez à les laisser à la

maison). Vous serez allongé(e) sur le dos, la tête posée et maintenue sur un petit support, **afin que vous ne bougiez pas pendant l'acquisition des images (20 minutes).**

Il sera impératif de ne pas bouger.

Vous pourrez respirer tout à fait normalement. La position sous l'appareil d'imagerie est parfois pénible, mais des dispositions seront prises pour optimiser votre confort (coussins, couvertures, etc.).

Contre-indications ?

Oui, la grossesse est une contre-indication. Si vous êtes enceinte ou susceptible de l'être, ou si vous allaitez, vous devrez **IMPERATIVEMENT** et **RAPIDEMENT** nous le signaler avant la date de votre examen. Un questionnaire vous sera systématiquement remis par les secrétaires et sera à remplir avant la réalisation de votre examen.

Par précaution, chez une femme en âge de procréer, l'examen sera réalisé dans les 10 premiers jours du cycle menstruel, sous contraception ou éventuellement après un test de grossesse.

Si vous allaitez votre enfant, vous devrez tirer votre lait avant l'examen et le conserver pour une utilisation ultérieure.