

## 2. Images :

**Avant la réalisation des images**, vous devrez vider votre vessie. On vous demandera également de revêtir une blouse d'hôpital, et d'enlever tout objet métallique (montre, bijoux, appareil dentaire...) pouvant perturber les images (pensez à les laisser à la maison).

**Pendant l'enregistrement des images (environ 30 minutes)**, vous serez allongé(e) sur le dos, et il sera important de ne pas bouger. Des séquences d'apnée pourront vous être demandées.

**Durant l'examen**, la table se déplacera à plusieurs reprises pour réaliser le scanner puis l'acquisition du PET. L'injection de produit de contraste iodé est souvent responsable d'une sensation de chaleur ressentie différemment selon chacun. Des réactions allergiques peuvent également survenir. Elles sont le plus souvent minimes ou modérées (urticaire), mais peuvent être (très rarement) graves.

### Contre-indications ?

**Oui, la grossesse** est une contre-indication. Si vous êtes enceinte ou susceptible de l'être, ou si vous allaitez, vous devez **IMPÉRATIVEMENT** et **RAPIDEMENT** nous le signaler avant la date de votre examen. Un questionnaire vous sera systématiquement remis par les secrétaires et sera à remplir avant la réalisation de votre examen.

Par précaution, chez une femme en âge de procréer, l'examen sera réalisé dans les 10 premiers jours du cycle menstruel, sous contraception ou éventuellement après un test de grossesse.

Si vous allaitez votre enfant, vous devez tirer votre lait avant l'examen et le conserver pour une utilisation ultérieure.

En effet,  **votre allaitement devra être suspendu durant les 12 heures suivant l'injection intraveineuse du radio-pharmaceutique** et le lait produit durant cette période devra être jeté

### Et après l'examen ?

Vous pourrez immédiatement reprendre toutes vos activités, y compris votre travail.

La radioactivité qui vous aura été administrée ne représente pas de danger pour votre entourage.

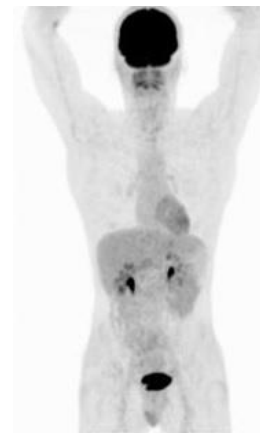
**Nous vous recommandons de continuer à bien vous hydrater après l'examen afin d'éliminer plus rapidement les restes du produit.**

**A l'issue de l'examen, le résultat vous sera communiqué par le médecin prescripteur lors de votre prochaine consultation.**

En cas d'urgence, le compte-rendu pourra être transmis par fax, téléphone ou par mail.

## INFORMATIONS POUR LE PATIENT

**PET-CT**  
**recherche d'inflammation  
ou infection cardiaque  
au <sup>18</sup>F-FDG**



**Service de Médecine Nucléaire –**  
RHNe – La Chaux-de-Fonds  
Téléphone : + 41 32 967 24 80  
Fax : + 41 32 967 29 94  
Email : [secretariat.medecinucleaire@rhne.ch](mailto:secretariat.medecinucleaire@rhne.ch)  
Horaires : lundi au vendredi de 07h45 à 16h45  
(sans interruption)

# DEROULEMENT DU PET CT recherche d'inflammation ou infection cardiaque au <sup>18</sup>F-FDG

## But de l'examen

Le PET-scan est un examen de Médecine Nucléaire couplé à un examen de radiologie CT (scanner) qui **étudie l'activité métabolique des tissus en injectant un produit faiblement radioactif à base de glucose.**

Après une préparation spécifique, visant à éliminer la fixation cardiaque physiologique, l'examen a pour but de rechercher une atteinte inflammatoire ou infectieuse du myocarde.

Lors du CT (scanner), une injection de produit de contraste iodé pourra être réalisée en complément.

## Préparation avant l'examen

1. **Jeûne** : Il sera impératif d'être à jeun 12 heures avant l'examen et de débuter un régime 72 heures avant l'examen pauvre en glucides et riche en acides gras (ci-joint quelques idées de menus) :

**Attention, la qualité de l'examen et la précision de son interprétation dépendent du suivi strict de ces recommandations.**

2. **Médicaments** : Vous pourrez prendre votre traitement habituel et boire de l'eau plate (**SANS** arôme, sirop, fruit).
  - **Diabète** : prenez votre traitement habituel.

Il faudra nous signaler tout antécédent d'allergie (héparine ou autre).

Si vous portez une prothèse dentaire, veuillez vous munir d'une petite boîte dans laquelle vous pourrez la déposer durant l'examen.

Vous devrez éviter toute activité physique intense la veille et le jour de l'examen.

Votre médecin devra s'assurer que l'examen se fait à distance d'une éventuelle cure de chimiothérapie, d'une chirurgie ou d'une radiothérapie.

Si vous êtes claustrophobe, précisez-le lors de la prise de rendez-vous. Si nécessaire, un tranquillisant pourra vous être administré afin que l'examen se passe dans les meilleures conditions. (Vous devrez dans ce cas être accompagné(e)).

**N'oubliez pas d'apporter vos autres examens d'imagerie médicale en rapport avec l'affection pour laquelle l'examen a été prescrit.**

**Nous vous demandons de vous présenter directement au pavillon PET-CT (plan d'accès en pièce jointe).**

## Déroulement de l'examen (durée environ 2 heures)

Dès votre arrivée au pavillon PET-CT Nucléaire, vous serez accueilli(e) directement par l'équipe médico-technique.

## 1. Injection :

Un contrôle de glycémie sera fait et une



voie veineuse sera posée dans l'avant-bras, de façon à réaliser les différentes injections prévues pour l'examen, puis le technicien de radiologie médical (TRM) vous accompagnera au box d'injection.

Un produit très faiblement radioactif vous sera injecté dans la perfusion 15 minutes après l'injection d'anticoagulant (héparine).

**L'examen n'est pas douloureux ni dangereux, et ne présente aucun effet secondaire immédiat ou tardif. Le rayonnement reçu est très faible.**

Après l'injection, vous devrez rester au repos pendant 45 minutes sans bouger, ni parler ou lire. Ceci afin d'éviter la captation du produit par les muscles en mouvement et donc de fausser l'interprétation de l'examen. Cette période est essentielle car elle permettra au radio-pharmaceutique (<sup>18</sup>F-FDG) de se diffuser et de se fixer dans votre organisme éventuellement sur la ou les lésions recherchées.