

Par précaution, chez une femme en âge de procréer, l'examen sera réalisé dans les 10 jours du cycle menstruel, sous contraception ou éventuellement après un test de grossesse.

Si vous allaitez votre enfant, vous devrez tirer votre lait avant l'examen et le conserver pour une utilisation ultérieure.

En effet, **votre allaitement devra être suspendu durant les 24 heures suivant l'injection intraveineuse du radiopharmaceutique**, et le lait produit durant cette période devra être jeté.

Tout le monde peut passer cet examen, même les nourrissons ou les personnes âgées.

Et après l'examen ?

Vous pourrez immédiatement reprendre toutes vos activités, y compris votre travail.

La radioactivité qui vous aura été administrée ne représente pas de danger pour votre entourage.

Nous vous recommandons de continuer à bien vous hydrater après l'examen afin d'éliminer plus rapidement les restes du produit.

A l'issue de l'examen, le résultat vous sera communiqué par le médecin prescripteur lors de votre prochaine consultation.

En cas d'urgence, le compte-rendu pourra être transmis par fax, par téléphone ou par email.

Où nous trouver ?

Voir plan d'accès en pièce jointe.

N'hésitez pas à poser toutes vos questions à notre personnel médical et médico-technique.

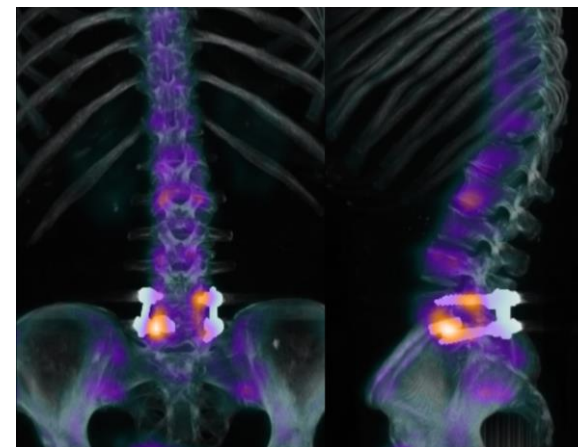
RHNe

Réseau
Hospitalier
Neuchâtelois

Médical
Médecine nucléaire

INFORMATIONS POUR LE PATIENT

SCINTIGRAPHIE OSSEUSE



Service de Médecine Nucléaire –

RHNe – La Chaux-de-Fonds

Téléphone : + 41 32 967 24 80

Fax : + 41 32 967 29 94

Email : secretariat.medecinucleaire@rhne.ch

*Horaires : lundi au vendredi de 07h45 à 16h45
(sans interruption)*

DEROULEMENT DE LA SCINTIGRAPHIE OSSEUSE

But de l'examen

Cet examen permet d'explorer votre squelette et de rechercher très précocement des signes de souffrance osseuse, parfois non visibles sur les radiographies.

Cet examen peut être demandé par votre médecin pour détecter différents types de maladies touchant l'os : tumeur, traumatisme, rhumatisme ou autres.

Préparation avant l'examen

1. **Jeûne** : Il n'est pas nécessaire d'être à jeun.
2. **Médicaments** : Vous pouvez prendre vos médicaments habituels.

Votre médecin devra cependant s'assurer que l'examen se fait à distance de l'injection de biphosphonates (au moins 3 mois après la dernière injection ou juste avant la nouvelle injection).

N'oubliez pas d'apporter vos autres examens d'imagerie médicale en rapport avec l'affection pour laquelle l'examen a été prescrit.

Déroulement de l'examen

L'examen se déroule sur une journée en deux passages, séparés par un délai de 3 à 4 heures.

L'heure de retour vous sera précisée par le technicien de radiologie médicale (TRM) à la fin de la première phase de l'examen. Si vous n'êtes pas hospitalisé(e), vous pouvez quitter le service pendant ce temps d'attente.



1. Injection :

Dès votre arrivée dans le service de Médecine Nucléaire, vous serez accueilli(e) par les secrétaires puis par l'équipe médico-technique. Un produit très faiblement radioactif vous sera injecté dans une veine du bras.

L'examen n'est pas douloureux ni dangereux et ne présente aucun effet secondaire immédiat ou tardif.

Des images pourront être réalisées immédiatement après l'injection en fonction de la question posée par votre médecin. **La durée d'acquisition de ces images est d'environ 45 minutes.**

Il sera très important que vous buviez plus que d'habitude, si possible 1 litre de liquide (toutes boissons confondues) dans l'heure qui suit l'injection afin de favoriser l'élimination naturelle du produit. Une attente d'au moins 3 heures est nécessaire pour que le produit se fixe correctement sur l'os. Vous pouvez patienter en salle d'attente ou à l'extérieur du service.

2. Images :

Avant la réalisation des images, vous devrez vider votre vessie.

Pour cette deuxième partie, nous vous demanderons de mettre une blouse d'hôpital et d'enlever tout objet métallique (montre, bijoux, etc.) pouvant perturber les images (**pensez à les laisser à la maison**).

Une gamma caméra réalisera les séquences d'images.

Pour obtenir des images de qualité, elle se déplacera tout le long de votre corps, le plus près possible mais sans vous toucher.

Pendant l'enregistrement des images (1 heure) vous serez allongé(e) sur le dos, il sera important de ne pas bouger. Vous pourrez respirer tout à fait normalement.

La position sous caméra est parfois pénible, mais des dispositions seront prises pour optimiser votre confort (coussins, couvertures, etc.).

L'équipe des techniciens de radiologie médicale (TRM) restera en contact permanent avec vous pendant tout l'examen.

Après les premières images acquises, le médecin nucléariste pourra décider de réaliser des acquisitions supplémentaires afin d'explorer plus précisément une zone ou pour préciser le diagnostic.

Y a-t-il des contre-indications ?

Oui, la grossesse est une contre-indication. Si vous êtes enceinte ou susceptible de l'être, ou si vous allaitez, vous devez **IMPERATIVEMENT et RAPIDEMENT** nous le signaler avant la date de votre examen. Un questionnaire vous sera systématiquement remis par les secrétaires et sera à remplir avant la réalisation de votre examen.