

Madame, Monsieur,

.....

A personnellement rempli
cette fiche le

Atteste avoir lu et compris les
informations contenues dans
cette fiche et donne son
accord pour que l'examen soit
réalisé

Signature

Où nous trouver ?

Voir plan d'accès en pièce jointe.

N'hésitez pas à poser toutes vos questions à
notre personnel médical et
médicotechnique.

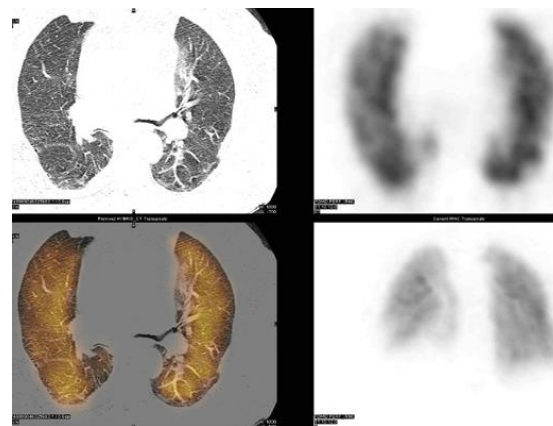
RHNe

Réseau
Hospitalier
Neuchâtelois

Médical
Médecine nucléaire

INFORMATIONS POUR LE PATIENT

SCINTIGRAPHIE PULMONAIRE



Service de Médecine Nucléaire

RHNe – La Chaux-de-Fonds

Téléphone : + 41 32 967 24 80

Fax : + 41 32 967 29 94

Email : secretariat.medecinucleaire@rhne.ch

Horaires : lundi au vendredi de 07h45 à 16h45
(sans interruption)

DEROULEMENT DE LA SCINTIGRAPHIE PULMONAIRE

But de l'examen

Il permet d'étudier la répartition du sang et de l'air à l'intérieur de vos poumons, de détecter une embolie pulmonaire (caillot de sang bouchant les vaisseaux pulmonaires) ou pour calculer le fonctionnement respectif de vos poumons (bilan avant chirurgie pulmonaire). Il est non invasif et indolore.

Préparation avant l'examen

1. **Jeûne** : il n'est pas nécessaire d'être à jeun.
2. **Médicaments** : vous pourrez prendre vos médicaments habituels.

Déroulement de l'examen

L'examen se déroule sur une 1h30.

Dès votre arrivée dans le service de Médecine Nucléaire, vous serez accueilli(e) par les secrétaires puis par l'équipe médico-technique.

Le produit utilisé pour cet examen est synthétisé à partir d'albumine humaine (protéine présente de façon normale dans le sang humain). Ce produit répond à des normes obligatoires de sécurité et de qualité et fait l'objet d'une traçabilité stricte.

Si pour des raisons quelconques, vous refusez l'utilisation de produits dérivés nitrés du sang humain, veuillez nous contacter dans les plus brefs délais.



1. Ventilation :

Dès votre arrivée, nous vous demanderons de revêtir une blouse d'hôpital et d'enlever tout objet métallique (montre, bijoux, etc.) pouvant perturber les images (pensez à les laisser à la maison).

Vous serez invité(e) à respirer dans un masque des radio-aérosols.

Une gamma camera sera utilisée pour la première série d'images sera ensuite effectuée.

Pour obtenir des images de qualité, elle tournera autour de vous, le plus près possible mais sans vous toucher.

Pendant l'enregistrement des images (15 minutes) vous serez allongé(e) sur le dos, et il sera important de ne pas bouger.

Vous pourrez respirer tout à fait normalement.

2. Perfusion :

Un produit très faiblement radioactif vous sera injecté dans une veine du bras.

Une seconde série d'images (**10 minutes**) sera ensuite effectuée dans la même position et selon les mêmes modalités que la première série d'images.

Y a-t-il des contre-indications ?

Si vous êtes enceinte ou susceptible de l'être, ou si vous allaitez, vous devrez **IMPERATIVEMENT et RAPIDEMENT** nous le signaler avant la date de votre rendez-vous.

La scintigraphie pulmonaire n'est pas contre-indiquée chez la femme enceinte lorsque l'examen est nécessaire au diagnostic d'embolie pulmonaire.

Un questionnaire vous sera systématiquement remis par les secrétaires et sera à remplir avant la réalisation de votre examen.

En dehors du contexte de grossesse, l'examen sera réalisé chez les femmes en âge de procréer, dans les 10 premiers jours du cycle menstruel, sous contraception ou éventuellement après un test de grossesse.

Si vous allaitez votre enfant, vous devrez tirer votre lait avant l'examen et le conserver pour une utilisation ultérieure.

En effet, **votre allaitement devra être suspendu durant les 12 heures suivant l'injection intraveineuse du radio-pharmaceutique** et le lait produit durant cette période devra être jeté.

Et après l'examen ?

Vous pourrez immédiatement reprendre toutes vos activités, y compris votre travail.

A l'issue de l'examen, les résultats sont communiqués dans la journée à votre médecin prescripteur.